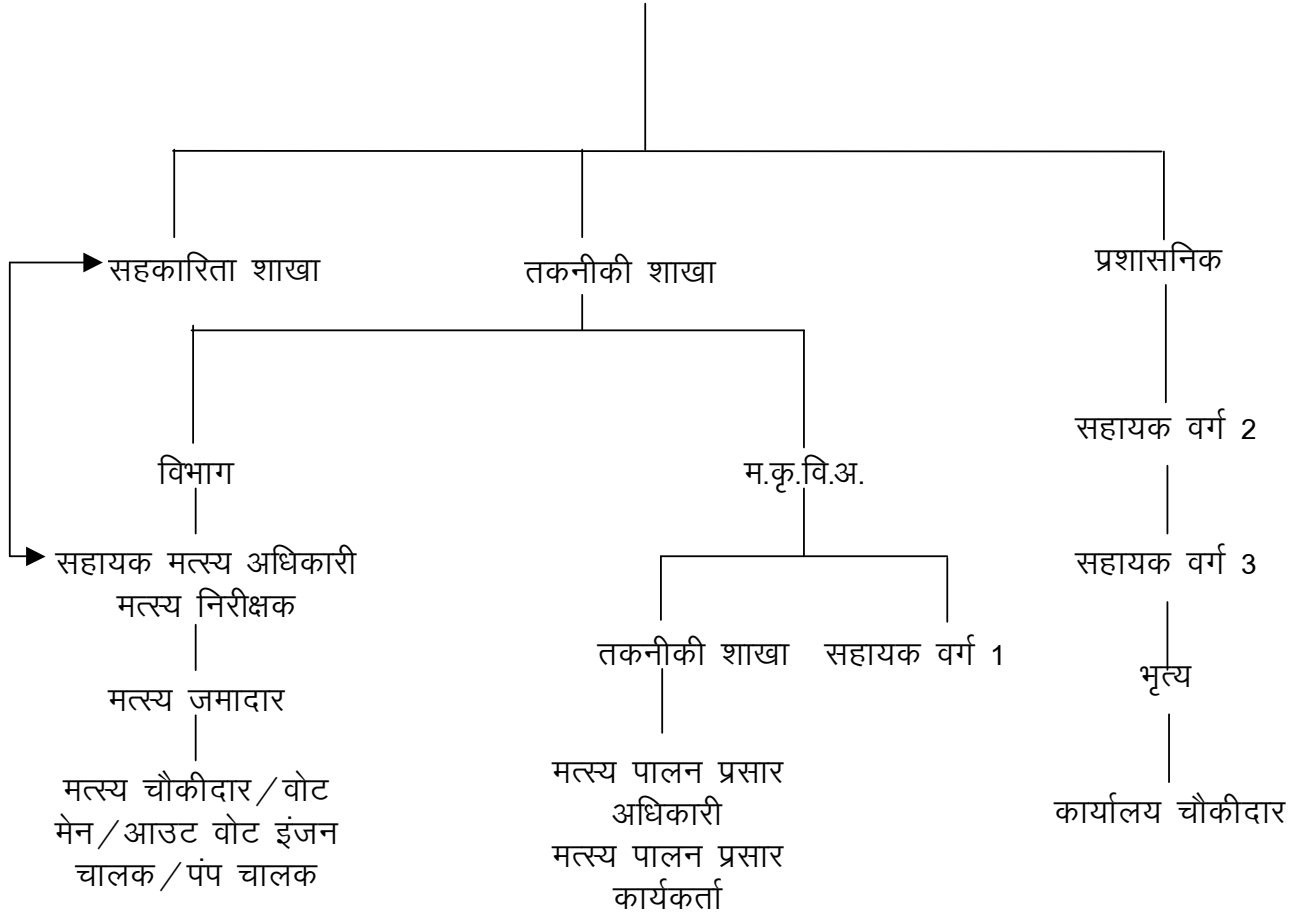


सहायक संचालक मत्स्योद्योग टीकमगढ

U/S 4.1(b)(1)

कार्यालय का नाम एवं विभागीय संरचना

सहायक संचालक मत्स्योद्योग



विभागीय कार्यालय अंतर्गत शाखाओं के कार्यों एवं कर्तव्यों का विवरण

क्र.	शाखा का नाम	कार्यों का विवरण
1	सहकारिता शाखा	मछुआ सहकारी समितियों का पंजीयन, दुर्घटना बीमा, बचत सह राहत, ऋण अनुदान, प्रशिक्षण, सहायक सूचना अधिकारी
2	तकनीकी शाखा विभाग	सिटीजन चार्टर, शिकायत, सिचाई तालाब पट्टा आवंटन, मत्स्यबीज उत्पादन, मत्स्यबीज प्रक्षेत्र टीकमगढ़, संबंधन पोखर धजरई एवं विभागीय जानकारियां
3	तकनीकी शाखा विभाग (अभिकरण)	म.कृ.वि.अभिकरण ग्रामीण तालाबों का पट्टा आवंटन ऋण अनुदान, प्रशिक्षण और अभिकरण की जानकारियां
4	प्रशासनिक शाखा सहायक वर्ग 1	म.कृ.वि.अभिकरण का लेखा एवं स्थापना वाहन एवं समस्त लिपिकीय कार्य
5	प्रशासनिक शाखा सहायक वर्ग 2	लेखा का समस्त कार्य, बजट, योजना, आडिट, न्यायालीन प्रकारण
6	प्रशासनिक शाखा सहायक वर्ग 3	1 स्थापना, लेखन समग्री, वर्दी
7	प्रशासनिक शाखा सहायक वर्ग 3	2 भंडार, क्रय
8	प्रशासनिक शाखा सहायक वर्ग 3	3 आवक जावक

**Work Distribution Order Of Each Officer Can Be Updated
And Put In The Following Format U/S 4.1(b)(II)**

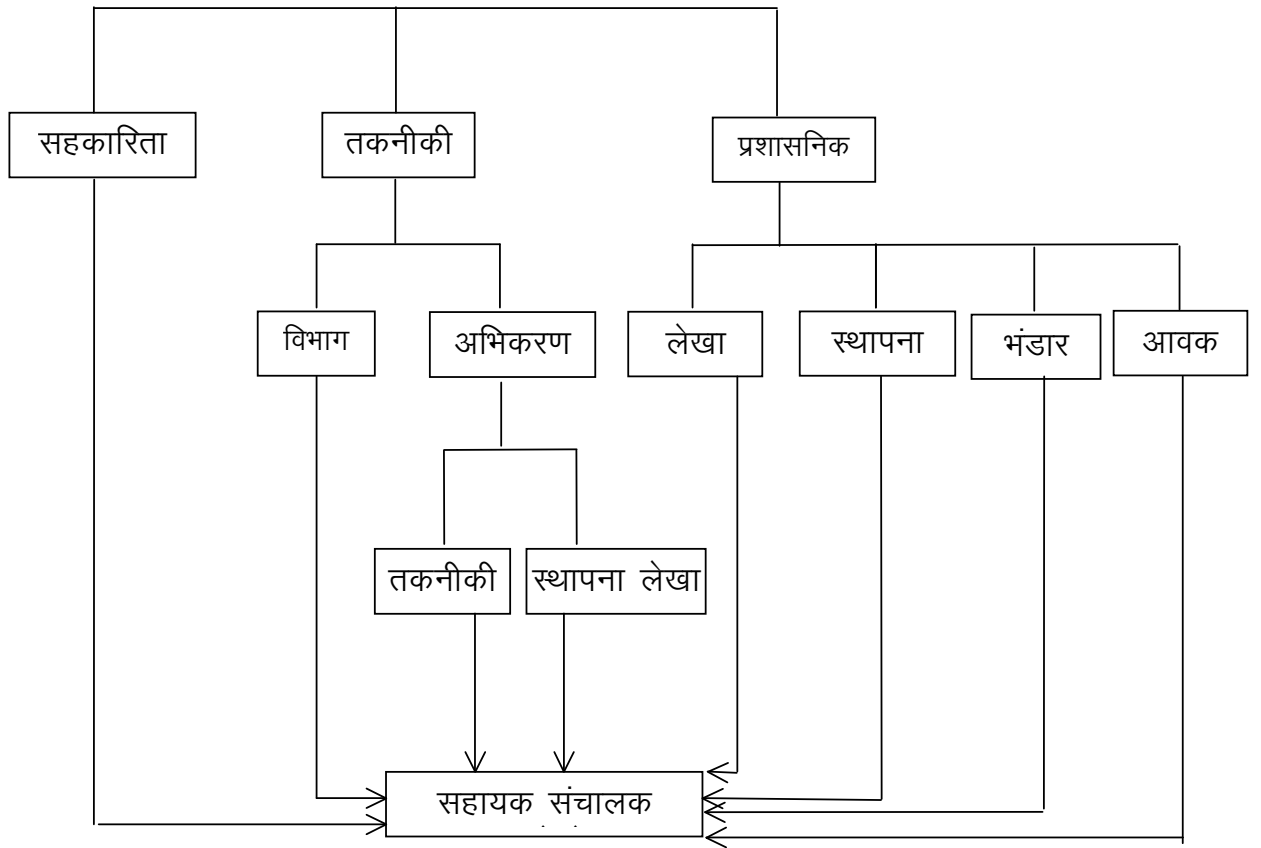
अधिकारियों एवं कर्मचारियों का कार्य विभाजन

क्र	नाम	पद	वेतन	कर्तव्य
1	श्री ए.एच.खान	स.म.अ.	11528	वर्तमान में सहायक संचालक मत्स्योद्योग का समस्त प्रशासनिक कार्य
2	श्री आर.बी.शर्मा	स.म.अ.	11528	महेंद्र वाग मत्स्यबीज प्रक्षेत्र टीकमगढ़ पर मत्स्यबीज उत्पादन कार्य
3	श्री ए.के.तिवारी	स.म.अ.	12005	सहकारिता शाखा एवं विकास खंड टीकमगढ़ में मत्स्य विकास का कार्य
4	श्री वी.पी. दीक्षित	म.पा.प्र.अ.	8268	म.कृ.वि.अ. तकनीकी शाखा,ग्रामीण तलाब पट्टा स्वीकृति ऋण एवं अनुदान
5	श्री एम.के.झारखरिया	म.पा.प्र.अ.	8268	विकास खंड टीकमगढ़ में ग्रामीण तलाब पट्टा स्वीकृति ऋण एवं अनुदान
6	श्री आर.एम.रजक	स.वर्ग 1	11130	म.कृ.वि.अ. का समस्त लेखा स्थापना व वाहन का कार्य
7	श्री आर.के.मिश्रा	म.नि.	9222	सिटीजन चार्टर,शिकायत,सिचाई तालाब पट्टा स्वीकृति,मत्स्य बीज उत्पादन एवं संबंधन तथा विभागीय जानकारियां एवं MPWSRP
8	श्री के.के.उपाध्याय	स.वर्ग 2	10385	विभागी लेखा का समस्त कार्य बजट योजना एवं न्यायालीन प्रकरण
9	श्री आर.पी.अहिरवार	स.वर्ग 3	7299	स्थापना लेखन सामग्री वर्दी का समस्त कार्य
10	श्री अयोध्या प्रसाद	स.वर्ग 3	6201	भंडार एवं क्रय शाखा का समस्त कार्य
11	श्री पुज्जी सिंह	स.वर्ग 3	5947	आवक जावक शाखा का समस्त कार्य
12	श्री जमुना प्रसाद	पम्प चालक	5511	वर्तमान में म.कृ.वि.अ. की वाहन चालन
13	श्री घनश्याम प्रसाद नापित	भृत्य	5849	कार्यालय में फाईलों का संचालन एव डाक वितरण
14	श्री परमलाल केवट	भृत्य	5142	कार्यालय में फाईलों का संचालन एव डाक वितरण
15	श्री सुखनन्दी ढीमर	म.ज.	5830	मत्स्यबीज प्रक्षेत्र टीकमगढ़ की देख रेख एवं मत्स्यबीज उत्पादन कार्य में सहयोग
16	श्री रामदास ढीमर	म.चौ.	5088	मत्स्यबीज प्रक्षेत्र टीकमगढ़ की देख रेख एवं मत्स्यबीज उत्पादन कार्य में सहयोग
17	श्री दयाराम ढीमर	म.चौ.	5040	पोखर धजरई की देख रेख एवं मत्स्यबीज उत्पादन संबंधन वितरण कार्य में सहयोग

18	श्री दुर्जन लाल अहिरवार	म. चौ.	4946	मत्स्यबीज प्रक्षेत्र टीकमगढ की देख रेख एवं मत्स्यबीज उत्पादन कार्य में सहयोग
19	श्री वृन्द्रावन ढीमर	म.चौ.	5040	मत्स्यबीज प्रक्षेत्र टीकमगढ की देख रेख एवं मत्स्यबीज उत्पादन कार्य में सहयोग
20	श्री दामोदर प्रसाद रैकवार	म.चौ.	4993	मत्स्यबीज प्रक्षेत्र टीकमगढ की देख रेख एवं मत्स्यबीज उत्पादन कार्य में सहयोग
21	श्री हल्के वढई	का.चौ.	5268	कार्यालय चौकीदारी का कार्य
22	श्री रमेश कुमार वर्मा	का.चौ.	5023	कार्यालय चौकीदारी का कार्य
23	श्री अजुद्धी सौर	वोट मेन	4190	पोखर धजरई की देख रेख एवं मत्स्यबीज उत्पादन संबंधन वितरण कार्य में सहयोग
24	श्री छोटे लाल बंशकार	म.चौ	4944	पोखर धजरई की देख रेख एवं मत्स्यबीज उत्पादन संबंधन वितरण कार्य में सहयोग
25	श्री अरविन्द कुमार रैकवार	म.चौ	4706	मत्स्यबीज प्रक्षेत्र टीकमगढ की देख रेख एवं मत्स्यबीज उत्पादन कार्य में सहयोग
26	श्री जानकी प्रसाद सौर	म.चौ.	4993	जिला पंचायत कार्यालय से अटैच
27	श्री दशरथ प्रसाद	म.चौ.	4993	जिला कलेक्ट्रेट से अटैच
28	श्री मोहन लाल सौर	म.चौ.	4229	मत्स्यबीज प्रक्षेत्र टीकमगढ की देख रेख एवं मत्स्यबीज उत्पादन कार्य में सहयोग
29	श्री एस.के.साहू	म.नि.	6647	जतारा एवं पलेरा में मत्स्य विकास योजनाओं का क्रियांवयन एवं प्रक्षेत्र जतारा का प्रबंधन
30	श्री ठलूआ ढीमर	म.ज.	6062	मत्स्यबीज प्रक्षेत्र जतारा की देख रेख एवं मत्स्यबीज उत्पादन कार्य में सहयोग
31	श्री धनीराम अहिरवार	म.ज.	5354	तहसील जतारा में अटैच
32	श्री हीरा लाल अग्रवाल	पंप चालक	6103	मत्स्यबीज प्रक्षेत्र जतारा की देख रेख एवं मत्स्यबीज उत्पादन कार्य में पंप चालन
33	श्री नारायण दास वंशकार	म.चौ.	4946	मत्स्यबीज प्रक्षेत्र जतारा की देख रेख एवं मत्स्यबीज उत्पादन कार्य में सहयोग
34	श्रीमती मनकू बाई	म.चौ.	4568	मत्स्यबीज प्रक्षेत्र जतारा की देख रेख एवं मत्स्यबीज उत्पादन कार्य में सहयोग
35	श्री दुर्जन लाल ढीमर	म.चौ.	4993	मत्स्यबीज प्रक्षेत्र जतारा की देख रेख एवं मत्स्यबीज उत्पादन कार्य में सहयोग
36	श्री जसरथ प्रसाद खंगार	म.चौ.	3568	निलंवित
37	श्री जी.सी. राय	स.म.अ.	10632	विकास खंड पृथ्वीपुर में मत्स्य विकास में योजनाओं का क्रियान्वयन
38	श्री भूरे लाल हरिजन	म.ज.	5778	विकास खंड पृथ्वीपुर में मत्स्य विकास में योजनाओं का क्रियान्वयन में सहयोग
39	श्री आर.पी.निराला	म.पा.प्र.अ.	8190	विकास खंड निवाडी में मत्स्य विकास में योजनाओं का क्रियान्वयन

40	श्री आला शेख	म.चौ.	5040	विकास खंड निवाडी में मत्स्य विकास में योजनाओं का क्रियान्वयन में सहयोग
41	श्री रामनाथ अहिरवार	म.चौ.	4897	विकास खंड निवाडी में मत्स्य विकास में योजनाओं का क्रियान्वयन में सहयोग
42	श्री घासीराम अहिरवार	म.चौ.	4946	विकास खंड निवाडी में मत्स्य विकास में योजनाओं का क्रियान्वयन में सहयोग
43	श्री एन.आर. अहिरवार	म.नि.	6930	ग्वालसागर बल्देवगढ जलाशय का प्रबंधन एवं अनुसंधान कार्य एवं प्रक्षेत्र बल्देवगढ का प्रबंधन,मत्स्यबीज उत्पादन एवं वितरण
44	श्री व्ही.के.सक्सैना	म.पा.प्र.क.	8663	विकास खंड बल्देवगढ में मत्स्य विकास में योजनाओं का क्रियान्वयन
45	श्री वलुआ ढीमर	म.ज.	5778	मत्स्यबीज प्रक्षेत्र एवं ग्वालसागर जलाशय की देख रेख एवं मत्स्य संपदा की सुरक्षा
46	श्री मुसाफ खां	म.ज.	5133	मत्स्यबीज प्रक्षेत्र एवं ग्वालसागर जलाशय की देख रेख एवं मत्स्य संपदा की सुरक्षा
47	श्री चंद्रभान सौर	म.ज.	4803	मत्स्यबीज प्रक्षेत्र एवं ग्वालसागर जलाशय की देख रेख एवं मत्स्य संपदा की सुरक्षा
48	श्री शम्भूदयाल खरे	म.ज.	5682	मत्स्यबीज प्रक्षेत्र एवं ग्वालसागर जलाशय की देख रेख एवं मत्स्य संपदा की सुरक्षा
49	श्री गनपत ढीमर	म.चौ.	5040	मत्स्यबीज प्रक्षेत्र एवं ग्वालसागर जलाशय की देख रेख एवं मत्स्य संपदा की सुरक्षा
50	श्री हरदास ढीमर	म.चौ.	5040	मत्स्यबीज प्रक्षेत्र एवं ग्वालसागर जलाशय की देख रेख एवं मत्स्य संपदा की सुरक्षा
51	श्री गोर्वधन नापित	म.चौ.	5040	मत्स्यबीज प्रक्षेत्र एवं ग्वालसागर जलाशय की देख रेख एवं मत्स्य संपदा की सुरक्षा
52	श्री अवधेश शाह	आ.वो.इ.च.	5101	मत्स्यबीज प्रक्षेत्र एवं ग्वालसागर जलाशय की देख रेख एवं मत्स्य संपदा की सुरक्षा

निर्णय लेने की प्रक्रिया U/S 4.1 (III)



नोट:—ग्रामीण/सिंचाई तालाब 200 हे. तक की दस/सात वर्षीय पट्टा देने की स्वीकृति मुख्य कार्यपालन अधिकारी जिला पंचायत की अनुसंसा पर कलेक्टर द्वारा एवं 200 हे. से अधिक के तालाबों को सात वर्षीय पट्टा देने की स्वीकृति आयुक्त महोदय द्वारा प्रदाय की जाती है।

**List Of Acts Rules Regulations Manuals Circulars Related With The
Functioning Of Office Constituting The Organization (Original
Texts To Be Given In Electronic Form) U/S 4.1(b)(V)**

- 1 मध्य प्रदेश कर्मचारी आचरण नियम
- 2 मध्य प्रदेश सिविल सेवा वर्गीकरण(नियंत्रण एवं अपील) नियम 1965 एवं 66
- 3 गोपनीय रिपोर्ट्स के नियम एवं प्रक्रिया
- 4 मध्य प्रदेश मूल भूत नियम
- 5 आचार संहिता
- 6 भंडार क्रय पुस्तिका
- 7 मध्य प्रदेश फिसरीज अधिनियम 1948 एवं मध्य प्रदेश मत्स्य क्षेत्र संशोधन अध्यादेश 1981
- 8 मध्य प्रदेश नदीय मत्स्योद्योग नियम 1972
- 9 मध्य प्रदेश मछुआ सहकारी समितियां उधार एवं सहायकी नियम 1972
- 10 मध्य प्रदेश त्रिस्तरीय पंचायतो को मत्स्योद्योग के अधिकार एवं कार्यक्रम आदेश क्रमांक 2896/96/36 दिनांक 31 अक्टूबर 1996 एवं संसोधन

क्र.	स्थापना शाखा की नस्तियों की सूची
1	अधिकारियों/कर्मचारियों का सेवा अभिलेख
2	अधिकारियों/कर्मचारियों का व्यक्तिगत अभिलेख
3	सेवा पुस्तिका पंजी
4	वेतन वृद्धि पंजी
5	आरक्षण रोस्टर 100 बिन्दु पंजी
6	सेवा निवृत्ति पंजी
7	छः माही स्टाफ पोजिसन
8	अनुसूचित जाति/अनुसूचित जनजाति के वेकलाक के रिक्त पदों की पूर्ति हेतु विशेष अभियान
9	अन्य पिछडा वर्गों के रिक्त पदों की पूर्ति की जानकारी
10	अनुकंपा नियुक्ति हेतू रिक्त पदों की जानकारी
11	रिक्त पदों की जानकारी
12	स्वीकृत रिक्त कार्यरत पदों की जानकारी
13	अर्जित अवकाश स्वीकृत
14	स्थानांतरण नस्ती
15	वर्दी पंजी
16	लेखन समग्री
17	प्लॉट क्रय अनुमती
18	सेवा निवृत्ती नस्ती
19	पद क्रम सूची
20	कर्मचारियों की क्रमोन्नती
21	आकस्मिक अवकाश पंजी

22	सर्कुलर नस्ती
	गोपनीय शाखा के अभिलेख
1	गोपनीय प्रतिवेदन रजिस्टर वर्ष वार
2	न्यायालीन प्रकरण पंजी
3	विधानसभा पंजी / नस्ती
	लेखा शाखा
1	वेतन देयक नस्ती
2	भवन ऋण, मोटर साईकिल, मोटर कार अग्रिम पंजी
3	अनाज त्योहार, वेतन यात्रा अग्रिम पंजी
4	मंहगाई भत्ते की पंजी
5	कंटेंजेन्ट वेतन पत्रक
6	जी.पी.एफ. / डी.पी.एफ. अग्रिम पंजी
7	जी.पी.एफ. / डी.पी.एफ. स्वीकृत पंजी
8	जी.पी.एफ. / डी.पी.एफ. वसूली पंजी
9	मेडिकल बिल पंजी / नस्ती
10	यात्रा देयक पंजी / नस्ती
11	केश बुक
12	बिल रजिस्टर
13	वी.टी.वी बुक
14	बैंक ड्राफ्ट पंजी
15	वाउचरर्स पंजी
16	एम.पी.टी.सी. बुक
17	चेक पंजी
18	डवल लोक पंजी
19	बैंक खाता यूनिक कोड नम्बर पंजी
20	व्यय पत्रक माह वार
21	महालेखाकार निरीक्षक नस्ती
22	रोस्टर निरीक्षक नस्ती
23	बजट नस्ती वर्ष वार
24	सिक्वोरटी पास बुक पंजी
25	सर्कुलर पंजी
	भंडार शाखा
1	क्रय नस्ती
2	स्थाई सामग्री पंजी
3	अस्थाई सामग्री पंजी
4	मांग पत्र नस्ती
5	सर्कुलर पंजी

तकनीकी शाखा (विभाग)	
1	सर्कुलर नस्ती (पट्टा स्वीकृति)
2	सर्कुलर नस्ती (तकनीकी)
3	सर्कुलर नस्ती (सिटीजन चार्टर)
4	आयोजनोत्तर मासिक प्रगति नस्ती
5	मत्स्यबीज उत्पादन नस्ती
6	मत्स्यबीज वितरण नस्ती
7	बीस सुत्रीय मासिक प्रगति नस्ती
8	महिला मासिक प्रगति नस्ती
9	बाजार भाव मासिक प्रगति नस्ती
10	अर्ध शासकीय मासिक प्रगति नस्ती
11	सिटीजन चार्टर मासिक प्रगति नस्ती
12	जिला पंचायत कार्यवाही नस्ती
13	ग्राम पंचायत/जनपत पंचायत कार्यवाही नस्ती
14	अवैधानिक मत्स्या खेट नस्ती
15	MPWRSP नस्थी 5
16	राजघाट नहर परियोजना नस्ती
17	सिचाई जलाशय नस्ती
18	सिकियोरटी राज सात नस्ती
19	गवालसागर बल्देवगढ़ नस्ती
20	राजस्व प्रतिवेदन नस्ती
21	समान्य पत्राचार नस्ती
22	प्रक्षेत्र पोखर नक्सा नस्ती
23	शिकायात निवारण नस्ती
24	पट्टा कार्यवाही नस्ती 99
25	मत्स्यबीज वितरण पंजी
26	योजना पंजी
27	सिटीजन चार्टर पंजी
28	सिकियोरटी राजसात पंजी
सहकारिता शाखा	
1	मछुआ सहकारी समितियों अनुशंसा पंजी
2	मत्स्य जीवी दुर्घटना बीमा नस्ती
3	मत्स्य जीवी दुर्घटना बीमा पंजी
4	बचत सह राहत योजना पंजी
5	बचत सह राहत योजना नस्थी
6	मछुआ सहकारी समितियों को ऋण अनुदान पंजी
7	मछुआ सहकारी समितियों को ऋण अनुदान नस्ती
8	विभागीय मछुआ प्रशिक्षण पंजी
9	विभागीय मछुआ प्रशिक्षण नस्ती
10	मत्स्य पालन प्रसार नस्ती
11	निर्माण पंजी पूर्व की

अभिकरण लेखा स्थापना	
1	स्थापना नस्ती
2	संविदा नियुक्त कर्मचारियों की नस्ती
3	प्रबंध कार्यकारणी की बैठक नस्ती
4	क्रय नस्ती
5	रोजगार कार्यालय की नस्ती
6	उपस्थिति प्रतिवेदन नस्ती
7	वेतन पत्रक नस्ती
8	कंटनजेन्ट पेड वाउचर नस्ती
9	सबसिडी वाउचर नस्ती
10	यात्रा देयाक नस्ती
11	चिकित्सा देयक वाउचर नस्ती
12	उपयोगिता प्रमाण पत्र नस्ती
13	चार्टर्ड आडिट रिपोर्ट नस्ती
14	संधारण अनुदान नस्ती
15	वाहन नस्ती
16	केश बुक पंजी
17	लेजर पंजी
18	चेक रचिस्टर पंजी
19	सबसीडी पंजी
20	टेलीफोन पंजी
21	यात्रा देयक पंजी
22	भविष्य निधी पंजी
23	स्टाफ पोजीसन पंजी
24	वेतन पंजी
25	भंडार पंजी स्थाई
26	भंडार पंजी अस्थाई
27	वाहन पार्ट मरम्मत पंजी
28	वाहन POL पंजी
29	लेखन सामग्री पंजी
30	प्रिटिंग एवं केश मेमो पंजी
तकनीकी शाखा मत्स्य कृषक विकास अभिकरण	
1	पट्टा आबंटन नस्तीयां (513)
2	मत्स्य विकास अभिकरण मासिक प्रगति प्रतिवेदन नस्ती
3	स्वयं की भूमी पर तालाब निर्माण मासिक प्रगति प्रतिवेदन नस्ती
4	मत्स्य विकास अभिकरण अंतर्गत संसूचना मासिक प्रगति प्रतिवेदन नस्ती
5	अनुदान वितरण की जानकारी नस्ती
6	घटक वार मासिक प्रगति प्रतिवेदन नस्ती

7	पं च ज अभियान के तहत पानी के संरक्षण एवं संबर्धन की गतिविधियां मासिक प्रतिवेदन नस्ती
8	फील्ड स्टाफ मासिक प्रतिवेदन नस्ती
9	मत्स्य पालन हेतु तालाब निर्माण कार्य मासिक प्रगति प्रतिवेदन नस्ती
10	वार्षिक लक्ष्य नस्ती
11	बैंकों को प्रस्तुत ऋण प्रकरण नस्तीयां
12	पौंड कल्चर के ऋण प्रकरण बैंको को प्रस्तुत नस्तीयां
13	स्वयं की भूमि पर तालाब निर्माण नस्ती
14	बैंकर्स बैठक नस्ती
15	सप्ताहिक समीक्षा नस्ती
16	जिला पंचायत कृषि स्थाई समिति की बैठक
17	पट्टा संबंधी पत्राचार नस्ती
18	विकास खंड स्तरीय बैंकर्स समिति की बैठक नस्ती
19	स्वयं की भूमि पर तालाब निर्माण एवं पौंड कल्चर संबंधी पत्राचार नस्ती
20	तकनीकी विविध नस्ती
21	तालाबों से अवैध रूप से पानी निकालने के संबंध में नस्ती
22	शासकीय भूमि पर तालाब निर्माण नस्ती
23	प्रबंध कार्यकारणी की बैठक नस्ती
24	मछुआ प्रशिक्षण नस्ती
25	शिकायत नस्ती
26	पट्टा आबंटन पंजी
27	बैंकों को प्रस्तुत प्रकरण पंजी
28	मछुआ प्रशिक्षण पंजी
29	स्वसहायता समूह पंजी
30	सिटीजन चार्टर पंजी
	आवक-जावक शाखा
1	आवक-जावक पंजी
2	पोस्टेज पंजी
3	कार्यालय शाखाओ को डांक वितरण पंजी

बिन्दु क्रमांक 08 की जानकारी

मत्स्य कृषक विकास अभिकरण

- 1 पंजीयन क्रमांक 23619 दिनांक 23/11/1989
- 2 अभिकरण का कार्य क्षेत्र जिला टीकमगढ़
- 3 अभिकरण के उद्देश्य

संघन मछली पालन को बढ़ावा देना तथा कमजोर वर्ग के लोगो को इस व्यवसाय में लगाकर उन्हें गरीबी रेखा से ऊपर उठाते हुये तथा समाजिक स्थिती सुधारना है।

मछली पालन की अपने आप में एक परिपूर्ण योजना है जिसके तहत हितग्राही का चयन उसे लम्बी अवधी (10 वर्ष) के लिये तालाब के पट्टे मछली पालन का प्रशिक्षण तालाब सुधार एवं प्रथम वर्ष इनपुट (मत्स्यबीज,खाद,उर्वरक,मछली का पूरक आहार आदि) के लिये राष्ट्रीकृत बैंकों से ऋण एवं शासकी अनुदान दिलाने का समावेश है। यह भारत सरकार की प्रवर्तित योजना है जिसका क्रियान्वयन जिले में गठित अभिकरण के द्वारा किया जाता है। अभिकरण के अध्यक्ष मुख्य कार्यपालन अधिकारी जिला पंचायत होते हैं।

- 4 समिति के सदस्यों की सूची—

क्र.	नाम	पद
1	मुख्य कार्यपालन अधिकारी जिला पंचायत	अध्यक्ष
2	उप संचालक मत्स्योद्योग सागर	सदस्य
3	उप संचालक पंचायत एवं समाज सेवा	सदस्य
4	कार्यपालन यंत्री लोक निर्माण (भ/स)	सदस्य
5	कार्यपालन यंत्री सिंचाई विभाग	सदस्य
6	सहायक पंजीयक सहकारी समितियां	सदस्य
7	अग्रणी बैंक अधिकारी	सदस्य
8	श्री पंचमलाल अहिरवार अध्यक्ष म.स.स. लारौन-पलेरा	अशासकीय सदस्य
9	मुख्य कार्यपालन अधिकारी मत्स्य कृषक विकास अभिकरण	सचिव/सदस्य

**Directory Of The Officers And Employees (To Be Linked
With Treasury Data Bank)U/S 4.1(b)(IX)
विभागीय कर्मचारियों की जनपद अनुसार जानकारी**

क्र.	नाम	पदनाम	एस.टी. कोड	दूरभाष		फैक्स	ई-मेल	पता
				कार्यालय	आवास			
1	2	3	4	5	6	7	8	9
जनपद टीकमगढ़								
1	श्री ए.एच.खान	स.म.अ.	07683	242021	224560	242700	adftkg@yahoo.com	महेन्द्रवाग मत्स्यप्रक्षेत्र टीकमगढ़
2	श्री आर.बी.शर्मा	स.म.अ.	07683	242021	246603	कलेक्टर कार्यालय		रोनक होटल के पीछे ललितपुर रोड टीकमगढ़
3	श्री ए.के.तिवारी	स.म.अ.	07683	242021	240051	—	—	अंनतपुरा तखा रामजरा टीकमगढ़
4	श्री वी.पी. दीक्षित	म.पा.प्र.अ.	07683	242021	245454	—	—	ग्रा.पो. कुण्डेश्वर जि. टीकमगढ़
5	श्री एम.के. झारखरिया	म.पा.प्र.अ.	07683	242021	242217	—	—	ढोंगा जिला टीकमगढ़
6	श्री आर.एन. रजक	स.वर्ग 1	07683	242021	244095	—	—	पुरानी टेहरी टीकमगढ़
7	श्री आर.के.मिश्रा	म.नि.	07683	242021	245094	—	—	ताल दरवाजा रोड जैन मंदिर टीकमगढ़
8	श्री के.के. उपाध्याय	स.वर्ग 2	07683	242021	243066	—	—	ताल दरवाजा रोड टीकमगढ़
9	श्री आर.पी. अहिरवार	स.वर्ग 3	07683	242021	245454	—	—	ग्राम मिनोरा पो. कुण्डेश्वर टीकमगढ़
10	श्री अयोध्या प्रसाद	स.वर्ग 3	07683	242021	243066 PP	—	—	ताल दरवाजा टीकमगढ़
11	श्री पुज्जी सिंह	स.वर्ग 3	07683	242021	243066 PP	—	—	
12	श्री जमुना प्रसाद	पम्प चालक	07683	242021	246353	—	—	बस स्टेण्ड टीकमगढ़
13	श्री घनश्याम प्रसाद नापित	भृत्य	07683	242021	—	—	—	मोटे का मुहल्ला टीकमगढ़
14	श्री परमलाल केवट	भृत्य	07683	242021	—	—	—	बस स्टेण्ड के पास टीकमगढ़
15	श्री सुखनन्दी ढीमर	म.जा.	07683	—	224560	—	—	मनिकपुरा तह. जिला टीकमगढ़
16	श्री रामदास ढीमर	म.चौ.	07683	—	—	—	—	नारगुडा पोस्ट हीरा नगर जिला टीकमगढ़

17	श्री दयाराम ढीमर	म.चौ.	07683	—	—	—	—	ग्राम धजरई जिला टीकमगढ़
18	श्री दुर्जन लाल अहिरवार	म. चौ.	07683	—	224560	—	—	महेन्द्र वाग मत्स्यबीज प्रक्षेत्र जिला टीकमगढ़
19	श्री वृन्द्रवन ढीमर	म.चौ.	07683	—	224560	—	—	महेन्द्र वाग मत्स्यबीज प्रक्षेत्र जिला टीकमगढ़
20	श्री दामोदर प्रसाद रैकवार	म.चौ.	07683	—	224560	—	—	महेन्द्र वाग मत्स्यबीज प्रक्षेत्र जिला टीकमगढ़
21	श्री हल्के वढई	का.चौ.	07683	242021	—	—	—	अनंतपुरा टीकमगढ़
22	श्री रमेश कुमार वर्मा	का.चौ.	07683	242021	—	—	—	पुरानी टेहरी टीकमगढ़
23	श्री अजुद्धी सौर	वोट मेन	07683	—	—	—	—	धजरई तलैया
24	श्री छोटे लाल बंशकार	म.चौ	07683	—	—	—	—	धजरई तलैया
25	श्री अरविन्द कुमार रैकवार	म.चौ	07683	—	—	—	—	पुरानी टेहरी टीकमगढ़
26	श्री जानकी प्रसाद सौर	म.चौ.	07683	—	—	—	—	अनंतपुरा टीकमगढ़
27	श्री दशरथ प्रसाद	म.चौ.	07683	—	—	—	—	हरिजन वस्ती टीकमगढ़
28	श्री मोहन लाल सौर	म.चौ.	07683	—	224560	—	—	महेन्द्र बाग मत्स्य प्रक्षेत्र टीकमगढ़
जनपद पंचायत जतारा/पलेरा								
1	श्री एस.के.साहू	म.नि.	07681	—	254339PP	—	—	गणेश बाग मत्स्यबीज प्रक्षेत्र जतारा
2	श्री ठलूआ ढीमर	म.ज.	—	—	—	—	—	जतारा जिला टीकमगढ़
3	श्री धनीराम अहिरवार	म.ज.	—	—	—	—	—	वैरवार तिगैला जतारा
4	श्री हीरा लाल अग्रवाल	पंप चालक	—	—	—	—	—	गणेश बाग मत्स्यबीज प्रक्षेत्र जतारा
5	श्री नारायण दास वंशकार	म.चौ.	—	—	—	—	—	गणेश बाग मत्स्यबीज प्रक्षेत्र जतारा
6	श्रीमती मनकू बाई	म.चौ.	—	—	—	—	—	जतारा जिला टीकमगढ़
7	श्री दुर्जन लाल ढीमर	म.चौ.	—	—	—	—	—	गणेश बाग मत्स्यबीज प्रक्षेत्र जतारा
8	श्री जसरथ प्रसाद खंगार	म.चौ.	—	—	—	—	—	गणेश बाग मत्स्यबीज प्रक्षेत्र जतारा

जनपद पृथ्वीपुर								
1	श्री जी.सी. राय	स.म.अ.	—	—	—	—	—	पुरानी जनपद कार्यालय पृथ्वीपुर
2	श्री भूरे लाल	म.ज.	—	—	—	—	—	गरार का खिरक नदनवारा
जनपद निवाडी								
1	श्री आर.पी. निराला	म.पा.प्र. अ.	07680	—	232484	—	—	नई वस्ती निवाडी
2	श्री आला शेख	म.चौ.	07680	—	—	—	—	टेहरका जिला टीकमगढ़
3	श्री रामनाथ अहिरवार	म.चौ.	07680	—	—	—	—	मत्स्यबीज प्रक्षेत्र निवाडी
4	श्री घासीराम अहिरवार	म.चौ.	07680	—	—	—	—	नई वस्ती निवाडी
जनपद बल्देवगढ़								
1	श्री एन.आर. अहरिवार	म.नि.	07684	—	275405	—	—	हनुमान वाग मत्स्यबीज प्रक्षेत्र बल्देवगढ़
2	श्री व्ही.के. सक्सैना	म.पा.प्र. क.	07683	—	215063	—	—	हनुमान वाग मत्स्यबीज प्रक्षेत्र बल्देवगढ़
3	श्री वलुआ ढीमर	म.ज.	—	—	—	—	—	बल्देवगढ़ जिला टीकमगढ़
4	श्री मुसाफ खां	म.ज.	—	—	—	—	—	बल्देवगढ़ जिला टीकमगढ़
5	श्री चंद्रभान सौर	म.ज.	—	—	—	—	—	बल्देवगढ़ जिला टीकमगढ़
6	श्री शम्भूदयाल खरे	म.ज.	—	—	—	—	—	अहार जिला टीकमगढ़
7	श्री गनपत ढीमर	म.चौ.	—	—	—	—	—	गनेशपुरा अहार जिला टीकमगढ़
8	श्री हरदास ढीमर	म.चौ.	—	—	—	—	—	बल्देवगढ़ जिला टीकमगढ़
9	श्री गोर्वधन नापित	म.चौ.	—	—	—	—	—	बल्देवगढ़ जिला टीकमगढ़
10	श्री अवधेश शाह	आ.वो. इ.चा.	—	—	—	—	—	बल्देवगढ़ जिला टीकमगढ़

**अधिकारियों/कर्मचारियों की मासिक पारिश्रमिक की जानकारी प्रपत्र U/S
4.1(b)(X)
जिला टीकमगढ़ (म.प्र)**

क्र.	नाम	पदनाम	मासिक पारिश्रमिक	पारितोषिक भत्ता	पारिश्रमिक के निर्धारण की पद्धति जो नियमावली में दी गई है
1	2	3	4	5	6
1	श्री ए.एच.खान	स.म.अ.	11528	—	—
2	श्री आर.बी.शर्मा	स.म.अ.	11528	—	—
3	श्री ए.के.तिवारी	स.म.अ.	12005	—	—
4	श्री वी.पी. दीक्षित	म.पा.प्र.अ.	8268	—	—
5	श्री एम.के.झारखरिया	म.पा.प्र.अ.	8268	—	—
6	श्री आर.एम.रजक	स.वर्ग 1	11130	—	—
7	श्री आर.के.मिश्रा	म.नि.	9222	—	—
8	श्री के.के.उपाध्याय	स.वर्ग 2	10385	—	—
9	श्री आर.पी.अहिरवार	स.वर्ग 3	7299	—	—
10	श्री अयोध्या प्रसाद	स.वर्ग 3	6201	—	—
11	श्री पुज्जी सिंह	स.वर्ग 3	5947	—	—
12	श्री जमुना प्रसाद	पम्प चालक	5511	—	—
13	श्री घनश्याम प्रसाद नापित	भृत्य	5849	—	—
14	श्री परमलाल केवट	भृत्य	5142	—	—
15	श्री सुखनन्दी ढीमर	म.ज.	5830	—	—
16	श्री रामदास ढीमर	म.चौ.	5088	—	—
17	श्री दयाराम ढीमर	म.चौ.	5040	—	—
18	श्री दुर्जन लाल अहिरवार	म. चौ.	4946	—	—
19	श्री वृन्द्रावन ढीमर	म.चौ.	5040	—	—
20	श्री दामोदर प्रसाद रैकवार	म.चौ.	4993	—	—
21	श्री हल्के वढई	का.चौ.	5268	—	—
22	श्री रमेश कुमार वर्मा	का.चौ.	5023	—	—
23	श्री अजुद्धी सौर	वोट मेन	4190	—	—

24	श्री छोटे लाल बंशकार	म.चौ	4944	—	—
25	श्री अरविन्द कुमार रैकवार	म.चौ	4706	—	—
26	श्री जानकी प्रसाद सौर	म.चौ.	4993	—	—
27	श्री दशरथ प्रसाद	म.चौ.	4993	—	—
28	श्री मोहन लाल सौर	म.चौ.	4229	—	—
29	श्री एस.के.साहू	म.नि.	6647	—	—
30	श्री ठलूआ ढीमर	म.ज.	6062	—	—
31	श्री धनीराम अहिरवार	म.ज.	5354	—	—
32	श्री हीरा लाल अग्रवाल	पंप चालक	6103	—	—
33	श्री नारायण दास वंशकार	म.चौ.	4946	—	—
34	श्रीमती मनकू बाई	म.चौ.	4568	—	—
35	श्री दुर्जन लाल ढीमर	म.चौ.	4993	—	—
36	श्री जसरथ प्रसाद खंगार	म.चौ.	3568	—	—
37	श्री जी.सी. राय	स.म.अ.	10632	—	—
38	श्री भूरे लाल	म.ज.	5778	—	—
39	श्री आर.पी.निराला	म.पा.प्र.अ.	8190	—	—
40	श्री आला शेख	म.चौ.	5040	—	—
41	श्री रामनाथ अहिरवार	म.चौ.	4897	—	—
42	श्री घासीराम अहिरवार	म.चौ.	4946	—	—
43	श्री एन.आर. अहरिवार	म.नि.	6930	—	—
44	श्री व्ही.के.सक्सैना	म.पा.प्र.क.	8663	—	—
45	श्री वलुआ ढीमर	म.ज.	5778	—	—
46	श्री मुसाफ खां	म.ज.	5133	—	—
47	श्री चंद्रभान सौर	म.ज.	4803	—	—
48	श्री शम्भूदयाल खरे	म.ज.	5682	—	—
49	श्री गनपत ढीमर	म.चौ.	5040	—	—
50	श्री हरदास ढीमर	म.चौ.	5040	—	—
51	श्री गोर्वधन नापित	म.चौ.	5040	—	—
52	श्री अवधेश शाह	आ.वो.इ.चा.	5101	—	—

**11 Annual Budget Allocation And Expenditure Statement (To Be
Linked With Treasury Data Bank) U/S 4.1(B)(XI)**

S.N.	Budget Head	Name Of Work	Year	Allocation	Expenditure Up To 9/05
1	16-2405-00-101-9999-0162-11-001	वेतन भत्ते	05-06	3939000	2134221
2	16-2405-00-101-0101-1451-000	जलाशयों में मत्स्योद्योग का विकास	05-06	25000	6180
3	16-2405-00-101-0101-3314-000	मत्स्यबीज उत्पादन	05-06	300000	193117
4	16-2405-00-120-0701-6356-42-007	बजत सह राहत	05-06	520000	520000
5	64-2405-00-101-0103-3316	मत्स्यबीज प्रक्षेत्र में सुधार कार्य	05-06	200000	102957
6	15-2405-00-101-0103-42-007	अनुसूचित जातियों के लिये विशेष घटक योजना	05-06	284000	11000
7	80-2405-00-101-0701-002 एवं 007	सामान्य योजना	05-06	3106000	639143
8	82-2405-00-0102-42-007	आदिवासी क्षेत्र उप योजना	05-06	261000	20000

12 Programmes And Beneficiaries U/S 4.1(b)(XII)

A List Of Programmes (In Electronic Form)

मत्स्योद्योग विकास एवं मछुआ कल्याणकारी योजनाएं

अ) राज्य योजनायें

- 1 मत्स्य पालन प्रसार
- 2 मत्स्य बीज उत्पादन
- 3 जलाशयों एवं नदियों में मत्स्योद्योग का विकास
- 4 विस्तार एवं प्रशिक्षण
- 5 मछुआ सहकारिता

ब) केन्द्र प्रवर्तित योजनाएं

- 1 ताजा जल कृषि विकास योजना (मत्स्य कृषक विकास अभिकरण)

स) मछुआरा कल्याणकारी योजनाएं (राष्ट्रीय मछुआरा कल्याण निधि से क्रियान्वित)

- 1 मत्स्य जीवियों की व्यक्तिगत दुर्घटना बीमा योजना
- 2 बचत-सह-राहत योजना

B Norms For Selection Of The Beneficiaries(Original Text Of The Circular To Be Given In Electronic Form)

1 मत्स्य पालन प्रसार

अनुसूचित जातियों के लिए विशेष घटक योजना/आदिवासी क्षेत्र उपयोजना अनुसूचित जनजाति के मत्स्य पालकों को निम्नानुसार अनुदान की पात्रता होगी जो शासन की नीति अनुसार ग्राम पंचायतों/नगर निकायों से तालाब पट्टों पर लेकर मत्स्य पालन करते हैं-

क्र.	कार्य जिसके लिये अनुदान की पात्रता होगी	योजनान्तर्गत पट्टा अवधि में सहायकी (अनुदान) का प्रतिशत			अनुदान अधिकतम सीमा (रु.में)
		प्रथम वर्ष	द्वितीय वर्ष से पाँचवे वर्ष तक	छटवे वर्ष से शेष पट्टावधि तक	
1	तालाब पट्टा रशि के भुगतान हेतु	100	50	25	8500
2	मछली बीज संचयन हेतु	100	50	25	1300
3	जाल नाव के क्रय हेतु	100	100	—	2500
4	मत्स्य खाद्य ,उर्वरक, खाद दवा आदि	100	50	25	2700
	कुल योग रूपये				15000

- ❑ मत्स्य पालकों को अनुदान का नगद भुगतान नहीं किया जावेगा, उन्हें इसका लाभ कार्य अथवा वस्तु के रूप में दिया जावेगा ।
- ❑ मत्स्य पालकों के लिए उपर्युक्तानुसार अनुदान अधिकतम 1 हैक्टेयर जलक्षेत्र के तालाब हेतु निर्धारित है । अतः मत्स्य पालकों को उपर्युक्त कार्यों के लिए अनुदान की स्वीकृति पट्टे पर प्राप्त तालाब की वास्तविक पट्टाराशि /जलक्षेत्र के आधार पर गणनानुसार दी जावेगी ।
- ❑ मत्स्य पालकों को द्वितीय एवं आगामी वर्षों में अनुदान की पात्रता पूर्व वर्ष में स्वीकृत अनुदान के सदुपयोग किए जाने की दशा में, पंचायत के मार्गदर्शन अनुसार नवीनतम मत्स्य पालन तकनीक अपनाने एवं मूल्यांकन हेतु नियमित रूप से जानकारी देते रहने की स्थिति में ही हो सकेगी ।
- ❑ मत्स्य पालकों को पात्रता अनुसार स्वीकृत अनुदान में से पट्टाराशि का भुगतान संबंधित पंचायत/नगर निकाय, मछली बीज, नाव-जाल, खाद एवं खाद्य आदि का भुगतान अधिकृत प्रदायकर्ता को किया जावेगा । जाल-नाव हेतु प्रावधानित अनुदान सहायता अवधि के प्रथम पांच वर्षों के दौरान किशतों में देय होगा ।
- ❑ योजनान्तर्गत लाभार्थी को किसी भी दशा में अन्य योजनाओं से मछली पालन के लिए अनुदान की पात्रता नहीं रहेगी ।
- ❑ मत्स्य पालक अनुदान के लिए पूर्ण जानकारी देते हुए संलग्न प्रारूप में प्रार्थना पत्र क्षेत्र में पदस्थ सहायक संचालक मत्स्योद्योग /मुख्य कार्यपालन अधिकारी, मत्स्य कृषक विकास अभिकरण के माध्यम से जिला पंचायत को प्रामाणिक दस्तावेजों के साथ प्रस्तुत करना होगा ।
- ❑ तालाब पट्टा धारक समूह के सभी सदस्य अनुसूचित जनजाति वर्ग के होने की स्थिति में ही अनुदान स्वीकृत किया जा सकेगा ।
- ❑ मत्स्य पालकों को जिला पंचायतें, वित्तीय वर्ष के लिए आवंटित धनराशि की सीमा तक ही अनुदान स्वीकृत कर सकेगी ।
- ❑ अनुदान राशि 1 अप्रैल से प्रारंभ होने वाले तथा आगामी 31 मार्च को समाप्त होने वाले, एक ही वित्तीय वर्ष के लिए वास्तविक व्यय पर आधारित होगा ।

विशेष शर्तें –

- ❑ तालाब पट्टा, अनुबंध की शर्तों एवं शासन नीति अंतर्गत दोषी/बकायादार मत्स्य पालक इस योजना के तहत अनुदान की पात्र नहीं रहेंगे ।
- ❑ पूर्व स्वीकृत एवं संचालित योजना के तहत लाभांवित सतत मत्स्य पालन पुनरीक्षित दर पर शेष सहायता के पात्र रहेंगे ।

2 मत्स्य बीज उत्पादन

योजनान्तर्गत निम्न कार्यक्रम संचालित किये जाते हैं :-

- ❑ मत्स्य पालन में संलग्न मत्स्य कृषक तथा मत्स्य सहकारी समितियों को उन्नत प्रजाति एवं उचित आकार के मछली बीज की पूर्ति की जाती है । शासकीय क्षेत्र में मत्स्य बीज हैचरी तथा प्रक्षेत्र निर्माण करने के कार्यक्रम क्रियान्वित है ।
- ❑ निजी क्षेत्र में मत्स्यबीज उत्पादन को बढ़ावा देने हेतु मत्स्यबीज प्रक्षेत्र/हैचरी निर्माण हेतु बैंक ऋण के विपक्ष में रूपये 1.00 लाख की सीमा तक अनुदान उपलब्ध कराया जाता है ।

3 जलाशयों एवं नदियों में मत्स्योद्योग का विकास

इस योजना के अन्तर्गत विभाग द्वारा निम्न कार्यक्रम क्रियान्वित किये जाते हैं :-

- ❑ जलाशयों की मत्स्य उत्पादकता बढ़ाने हेतु जलाशयों में उन्नत प्रजातियों एवं उचित आकार के मत्स्य बीज की व्यवस्था करना ।
- ❑ जलाशयों में विकास हेतु अधोसंरचना का विकास करना । चौकीदार हट, मत्स्य तौल केन्द्र, नाव बोट का निर्माण, जलाशयों के स्लूईस गेट एवं वेस्ट वियर पर जाली, जंगल सफाई कार्य किये जाते हैं ।
- ❑ प्रदेश की नदियों एवं सहायक नदियों के मत्स्य सम्पदा एवं जैव विविधता संरक्षण हेतु मत्स्यबीज का संचयन ।

4 विस्तार एवं प्रशिक्षण

इस योजना के अन्तर्गत विभाग द्वारा निम्न कार्यक्रम क्रियान्वित किए जाते हैं :-

- ❑ मत्स्योद्योग के विकास एवं योजनाओं के सफलतापूर्वक संचालन के लिए विभागीय अधिकारियों एवं मैदानी कर्मियों को विभागीय प्रशिक्षण म.प्र. केन्द्र नौगाँव, छतरपुर में प्रशिक्षण दिलाया जाता है ।
- ❑ प्रदेश के मछुआरों को मत्स्याखेट मत्स्य पालन का 15 दिवसीय प्रशिक्षण दिया जाता है प्रशिक्षण की अवधि में प्रशिक्षणार्थी को दैनिक प्रशिक्षण भत्ता, आने जाने का यात्रा व्यय एवं जाल के लिये नायलोन धागा उपलब्ध कराया जाता है । प्रति प्रशिक्षणार्थी पर रूपये 1250 की सीमा तक राशि व्यय की जाती है ।

5 मछुआ सहकारिता

आदिवासी क्षेत्र उपयोजनान्तर्गत अनुसूचित जनजाति मछुआ सहकारी समितियों विशेष घटक योजनान्तर्गत अनुसूचित जाति मछुआ सहकारी समितियों की पंचायतों, सिंचाई एवं शासकीय अर्द्धशासकीय निकायों के तालाबों को भारत शासन नीति अनुसार पट्टे पर लेने और ऐसे तालाबों में पंचायत की तकनीकी मार्गदर्शन में प्रचलित नीति एवं नियमों का पालन करते हुए मत्स्य पालन करने की दशा में योजनान्तर्गत निम्नानुसार अनुदान की पात्रता होगी :-

क्र.	कार्य जिसके लिये अनुदान की पात्रता होगी	योजनान्तर्गत पट्टा अवधि में सहायकी (अनुदान) का प्रतिशत			अनुदान अधिकतम सीमा (रु.में)
		प्रथम वर्ष	द्वितीय वर्ष से पाँचवें वर्ष तक	छठवें वर्ष से शेष पट्टावधि तक	
1	हिस्सा पूंजी अंशदान हेतु	100	100	100	5000
2	तालाब पट्टा राशि के भुगतान हेतु	100	50	25	42500
3	मछली बीज क्रय एवं संचयन हेतु	100	50	25	52500
4	जाल-नाव के क्रय हेतु	100	100	—	50000
	कुल योग रूपये				150000

- ❑ अनुसूचित जनजाति वर्ग की मछुआ सहकारी समितियों को योजनान्तर्गत उपर्युक्त सहायकी की अधिकतम सीमा रूपये 1.50 लाख (रूपये एक लाख पचास हजार) 100 हैक्टेयर जलक्षेत्र के सिंचाई जलाशय में मत्स्योद्योग विकास हेतु निर्धारित है ।
- ❑ हितग्राही समिति को 100 हैक्टेयर सिंचाई जलक्षेत्र से कम का तालाब अथवा अधिक जलक्षेत्र का तालाब आवंटित होने की दशा में, समिति को अनुदान – वास्तविक जलक्षेत्र के आधार पर गणना कर स्वीकृत किया जावेगा ।
- ❑ हितग्राही समिति को अनुदान का नगद भुगतान नहीं किया जावेगा । हिस्सापूँजी अंशदान का भुगतान संबंधित सहकारी बैंक को, मछलीबीज संचयन, नाव आदि का भुगतान अधिकृत प्रदायकर्ता को किया जावेगा । जाल/नाव हेतु प्रावधानित अनुदान सहायता अवधि के प्रथम पांच वर्षों के दौरान समान किशतों में देय होगा ।
- ❑ अनुदान राशि 1 अप्रैल से प्रारंभ होने वाले तथा आगामी 31 मार्च को समाप्त होने वाले, एक ही वित्तीय वर्ष के लिए वास्तविक व्यय पर आधारित होगा ।
- ❑ मछली बीज, जाल, नाव आदि का क्रयकरण प्रदेश के अधिकृत विक्रेता से किए जाने पर ही समिति को अनुदान की पात्रता होगी ।
- ❑ समिति, पंचायत के अधिकारी को अपना तालाब/जलाशयों उनसे आखेटित मछली, उपकरणों आदि एवं आलेखों को निरीक्षण करने के लिए मांगी गई जानकारी उपलब्ध कराने हेतु बाध्य होगी ।
- ❑ योजनान्तर्गत की द्वितीय एवं आगामी वर्षों में पात्रता अनुसार अनुदान पूर्व वर्ष में स्वीकृत अनुदान के सदुपयोग एवं समिति का कार्य संतोषजनक होने पर ही स्वीकृत किया जावेगा ।
- ❑ समिति अनुदान के लिए संलग्न निर्धारित आवेदन पत्र अपनी प्रबंध समिति के प्रस्ताव एवं समिति के सदस्यों की अद्यतन जानकारी के साथ सहायक संचालक मत्स्योद्योग/मुख्य कार्यपालन अधिकारी, मत्स्य कृषक विकास अभिकरण के माध्यम से जिला पंचायत को प्रस्तुत करेगी ।
- ❑ जिला पंचायत वित्तीय वर्ष के लिए प्राप्त आवंटन की सीमा तक अनुदान स्वीकृत कर सकेगी ।

विशेष शर्तें –


- ❑ तालाब पट्टा, अनुबंध की शर्तों एवं शासन नीति अंतर्गत दोषी/बकायादार मत्स्य पालक इस योजना के तहत अनुदान की पात्र नहीं रहेंगे ।




ब) केन्द्र प्रवर्तित योजनाएं

1 ताजा जल कृषि विकास योजना (मत्स्य कृषक विकास अभिकरण)

जिला में मत्स्य कृषक विकास अभिकरण की इकाइयों पंजीकृत है । जिला योजना से आच्छादित है ।

ताजा जल जलकृषि का विकास संबंधी केन्द्रीय प्रायोजित योजना को जारी रखने के लिये अनुमोदित सहायता की पद्धति को दर्शाने वाला विवरण

मदों का विवरण	दरें
 लाभार्थियों को अपनी भूमि पर इनलेट, आउटलेट उथले ट्यूबवेलों की अच्छी तरह जाँच करने के बाद नये तालाबों और टैंकों का निर्माण	मैदानी क्षेत्रों में 2.0 लाख रुपये प्रति हैक्टर अनुसूचित जाति/अनुसूचित जनजाति के किसानों को छोड़कर जिनके लिये अधिकतम सीमा 50000 प्रति हैक्टर (25 प्रतिशत) है सभी किसानों के लिये 40000 प्रति हैक्टर की अधिकतम सीमा से 20 प्रतिशत की दर पर राज सहायता दी जाती है।
 तालाब/टैंको का पुनरुद्धार/नवीनीकरण	60000 प्रति हैक्टर सभी किसानों को 12000 रु. प्रति हैक्टर की अधिकतम सीमा के साथ 20 प्रतिशत की दर से राजसहायता अनुसूचित जाति/अनुसूचित जनजाति के किसानों को छोड़कर इनके लिये यह 15000 रु. प्रति हैक्टर (25 प्रतिशत) है।
 मछली बीमारियों के लिये प्रथम वर्ष आदान (मछलीबीज, मछली आहार, उर्वरक खाद और नियंत्रक उपाय (ई यू एस))	मीठा जल डींगा पालन – इकाई लागत रु. 1.20 लाख प्रति हैक्टर की अधिकतम सीमा के साथ, 20प्रतिशत की दर से अनुदान रु. 24000 प्रति हैक्टर (अधिकतम) है।
 समेकित मछली पालन	80000 रु. प्रति हैक्टर सभी किसानों के लिये 16000 रु. की अधिकतम सीमा के साथ 20 प्रतिशत की दर से राजसहायता अनुसूचित जाति/अनुसूचित जनजाति के किसानों को छोड़कर जिनके लिये यह 20000 रु. प्रति हैक्टर (25 प्रतिशत) है
 ऐरिएटर/पंप	50000 रु. प्रति दो एच पी ऐरियेटर एक एच पी डीजल पंप की इकाई उन किसानों के लिये जिन्होंने 3000 कि. ग्रा. प्रति हैक्टर प्रति वर्ष का उत्पादन स्तर हासिल कर लिया है तथा इसे और आगे बढ़ा सकते हैं को 12500 रु. की अधिकतम सीमा के साथ 25 प्रतिशत की दर से राज सहायता सीमा एक हैक्टर जलक्षेत्र के लिये अधिकतम दो एच पी ऐसरियेटर/एक 5 एच पी डीजल पंप स्वीकार्य है।
 ताजा जल मत्स्य बीज हैचरी	मैदानी क्षेत्रों के लिये 10 मिलियन (फ्राई) क्षमता वाली एक मत्स्य बीज हैचरी के लिये रु. 8.00 लाख तथा पहाड़ी राज्यों/जिलों और पूर्वोत्तर क्षेत्र के लिये समान क्षमता के साथ 12.00 लाख रु मैदानी क्षेत्रों में 80000 रु. और पर्वतीय क्षेत्रों में 1.20 लाख रु. की अधिकतम सीमा के साथ 10 प्रतिशत की दर से राज सहायता केवल उद्यमियों को।

 <p>मत्स्य आहार इकाईयों</p>	<p>लागत राशि रु. 5 लाख 1.2 क्विंटल/दिन की क्षमता वाली छोटी इकाई के लिये 20 प्रतिशत की दर से राज्य सहायता अधिकतम रु. 1.00 लाख ।</p>
 <p>मत्स्य किसानों को प्रशिक्षण</p>	<p>10 दिनो की प्रशिक्षण अवधि के दौरान 100 रु. प्रतिदिन की दर से वजीफा तथा यात्रा खर्च/क्षेत्र दौरे के लिये 100 रु. की एक मुश्त राशि ।</p>
 <p>राज्य स्तर पर (प्रत्येक संबंधित राज्य में एक) ताजा जल झींगा बीज की बड़ी हैचरियों की स्थापना तथा लाभार्थियों के लिये छोटी</p>	<p>5-10 मिलियन/पीएल/वर्ष की क्षमता वाली छोटी हैचरी की यूनिट लागत 8 लाख रु. है । केवल उद्योगपतियों को 1.60 लाख रु. की अधिकतम सीमा के साथ 20 प्रतिशत की दर से राजसहायता ।</p>
<p>प्रत्येक एफ एफ डी ए को मिट्टी एवं जल परीक्षण किट का प्रावधान</p>	<p>प्रत्येक मिट्टी एवं जल परीक्षण किट की यूनिट लागत 30000 रु. है । प्रत्येक एफ एफ डी ए को एकमुश्त अनुदान के रूप में एक बार किट मंजूर की जाती है ।</p>
<p>सजावटी मछलियों के लिये हैचरियों सहित समेकित यूनिटों का गठन</p>	<p>यूनिट लागत 15 लाख रु. है जिसमें 5-10 मिलियन (फ्राई) की क्षमता की हैचरी शामिल है । मत्स्य किसानों की सभी श्रेणियों के लिये 1.50 लाख रु. की अधिकतम सीमा के साथ 10 प्रतिशत की दर से राज सहायता ।</p>
 <p>बेट्टा स्प्लेडेन्स</p>	 <p>बारबस स्पेस</p>
 <p>साइक्लेसोमा साइनोगुट्टेटम</p>	 <p>बेडीस बेडीस</p>
 <p>जुलिडोक्रोमिस ऑरनेटस</p>	 <p>केरेसियस ऑरेंटस ऑरेंटस</p>
 <p>मेटेनिस हिप्सोचेन</p>	 <p>एफायोसेमियॉन वॉकेरी</p>

स) मछुआरा कल्याणकारी योजनाएं (राष्ट्रीय मछुआरा कल्याण निधि से क्रियान्वित)

1 मत्स्य जीवियों की व्यक्तिगत दुर्घटना बीमा योजना

मत्स्य कृषकों एवं मछुआ सहकारी समितियों के सदस्यों मछुआ समूहों के कृषकों की आयु 18 वर्ष के कम एवं 65 वर्ष से अधिक न हो,का प्रत्येक वर्ष 9 दिसंबर से अगामी 10 दिसंबर तक 100 प्रतिशत अनुदान पर व्यक्तिगत दुर्घटना बीमा किया जाता है। बीमा अवधि में बीमा सुदा व्यक्ति की किसी भी तरह दुर्घटना में मृत्यु होने पर उसके द्वारा मनोनीत व्यक्ति को 50 हजार रुपये एवं बीमा सुदा व्यक्ति की स्थाई अपंगता पर रुपये 25000/- दिलाये जाते हैं।

2 बचत-सह-राहत योजना

बचत सह राहत योजनांगर्त मछुआ सहकारी समिति के सदस्यों का जो गरीबी रेखा के नीचे जीवन यापन करते हैं एवं जिनकी आयु 18 वर्ष से कम व 60 वर्ष से अधिक न हो का बचत सह राहत योजना में लेकर माह सितंबर से रुपये 50 प्रति सदस्य के हिसाब से समिति के अध्यक्ष व जिला अधिकारी के संयुक्त हस्ताक्षर युक्त खाता बैंकों में खुलवाया जाता है। उक्त खातों में माह मई तक उक्त राशि जमा की जाती है। 9 माह की अवधि में प्रत्येक सदस्य का 450 रुपये जमा होता है। एवं इतनी ही राशी रुपये 450 प्रति सदस्य की दर से राहत के रूप में प्रति सदस्य को दिया जाने का प्रवधान है। इस तरह रुपये 900/- का मत्स्याखेट बंद ऋतु में तीन किस्तों में भुगतान किया जाता है।

C Detailed Information

S.N	Name Of The Programme	Administrative Department	Year	Amt. Allocated	No.Of Beneficiaries
1	स्वयं की भूमि पर तालाब का निर्माण	मत्स्योद्योग विभाग	1995-96	—	3
			1996-97	—	1
			1997-98	—	9
			1998-99	—	13
			1999-00	—	5
			2000-01	—	3
			2001-02	80000	3
			2002-03	128000	2
			2003-04	316000	9
			2004-05	348000	9
			2005-06	868000	
2	मछुआ प्रशिक्षण	मत्स्योद्योग विभाग	2000-01	15000	54
			2001-02	15000	61
			2002-03	24000	75
			2003-04	28000	67
			2004-05	56000	144
			2005-06	60000	108
3	मछुआ दुर्घटना बीमा	मत्स्योद्योग विभाग	2000-01	—	5851
			2001-02	—	6174
			2002-03	—	6830
			2003-04	—	7354
			2004-05	—	7548
4	बचत सह राहत योजना	मत्स्योद्योग विभाग	2004-05	225000	1179
			2005-06	520000	1261

**14 Information Available In The Office (In With Item 6)U/S
4.1(B)(XIV)**

S.N.	Categories	Hard Copy	Electronic Form
1	टंकण कार्य हेतु	टाईपिंग मशीन	कम्प्यूटर
2	दूरभाष हेतु		टेलीफोन/ई-मेल

**15 Facility Available (Library,Public Counter Etc) To Citizen For
Information U/S 4.1(b) (XV)**

SN.	Facility	Name Of Incharge	Duration Of Opening (time to be given)	Contact No Telephone No
1	विभागीय संस्थाओं के निराकरण हेतु	सहायक संचालक मत्स्योद्योग	सुबह 10:30 से शाम 5:30 बजे	242021 ऑफिस 224560 निवास

**16 Information About The PIO/Designation/Working Experience
U/S 4.1(b)(XVI)**

1	Name	A.H. Khan
2	Designation	Assistant Director Fisheries
3	Tel No.	242021 Office
4	e-mail Address	adftkg@yahoo.com
5	Place Of Work And Address	Joint Collectrate Bulding Tkg
6	Contact Hours For Public	Thusday Evening From 3:00 Pm

सूचना प्राप्त करने के लिये नागरिकों को उपलब्ध सुविधाओं का विवरण
सूचनाओं को जनता तक पहुंचाने के लिये विभाग/संगठन द्वारा की गई व्यवस्था का विवरण

जैसे:-

1	पुस्तकालय	लागू नहीं
2	नाटक/नुक्कड	लागू नहीं
3	अखबारों के द्वारा	योजनाओं की जानकारी,पट्टे की विज्ञप्ती,निवदायें प्रकाशित की जाती है।
4	प्रदर्शनी	मत्स्योद्योग विकास एवं जन कल्याणकारी योजनाओंकी चलित प्रदर्शनी एवं झाकी लगाई जाती है।
5	सूचना पटल	कार्यालय सहायक संचालक मत्स्योद्योग के प्रवेश द्वार पर लगाया गया है।
6	अभिलेखों का निरीक्षण	मांगनुसार नियमों के तहत निरीक्षण कराया जाता है
7	दस्तावेजों की प्रति प्राप्त करने की व्यवस्था	हाँ
8	उपलब्ध विभागीय मैन्युअल	नहीं है।
9	लोक प्रधीकरण की बेवसाईट	www.mpfisheries.nic.in
10	अन्य प्रचार प्रसार के साधन	जिला एवं खंड स्तर पर मत्स्योद्योग प्रशिक्षण एवं मछुआ सम्मेलन तथा मछुआ दिवस आयोजित कर कृषकों का विभागीय योजनाओं की जानकारी दी जाती है।

अध्याय 18 (मैनुअल 17)

अन्य उपयोगी जानकारियां

18.1 लोक प्राधिकरण से जनमानस द्वारा सामान्यतः पूछे जाने वाले प्रश्न व उनके उत्तर
प्रश्न—सूचना के अधिकार का क्या अर्थ है ?

उत्तर—नागरिकों द्वारा किसी भी लोक प्राधिकरण के स्वामित्व में मौजूद उन सारी सूचनाओं को प्राप्त करने की शक्ति जो स्वयं उनसे जुड़ी हो या जो लोक कल्याण की भावनाओं से जुड़ी हो।

प्रश्न—यह सूचना किस रूप में प्राप्त हो सकेगी ?

उत्तर—यह सूचना रिकार्ड, नक्शे, फाईले, रजिस्टर्स, ऑकडे, रेखांकित नमूने, कम्प्यूटर, हार्ड / साफ्ट कॉपी, आडियो / विडियो इत्यादि के किसी भी रूप में हो सकती है।

प्रश्न—सूचना के अधिकार के अभाव में क्या हो रहा है ?

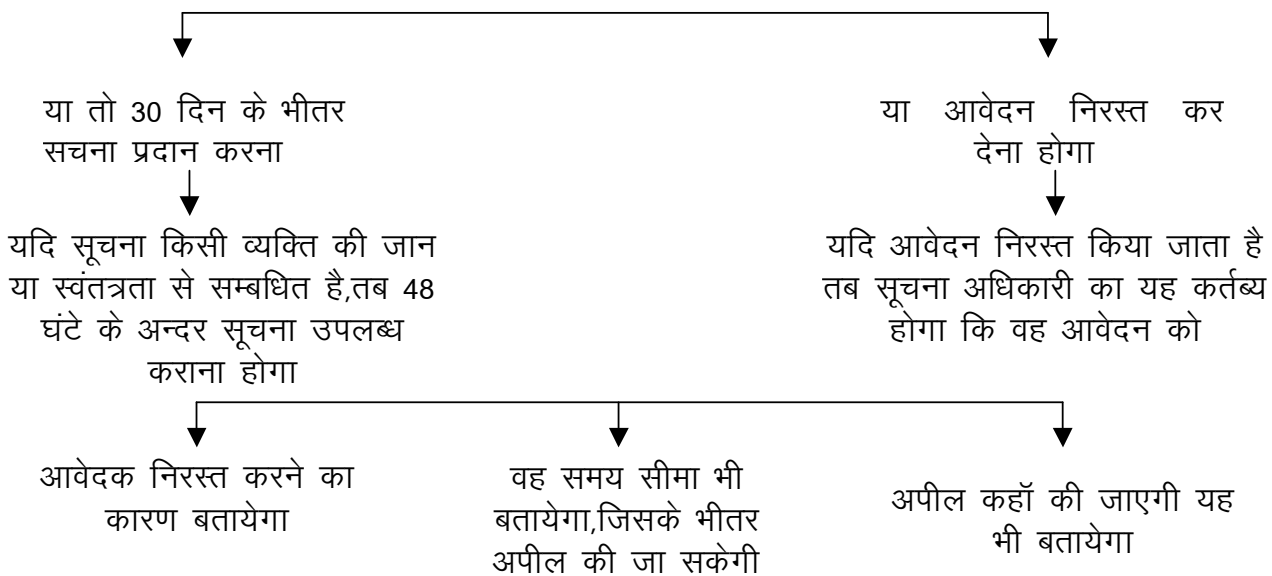
उत्तर—सूचना के अभाव में लोग यह नहीं जान पाते हैं कि सरकार क्या कर रही है। सरकारी योजनाओं की प्रक्रिया क्या है। उनमें कैसे भागीदारी की जा सकती है इत्यादी।

प्रश्न—क्या प्रत्येक नागरिक किसी भी सरकारी कार्यालय, लोक प्राधिकरण, निगम मण्डल, स्थानीय निकाय शासकीय सहायता प्राप्त संस्थाओं से सूचना के अधिकार के तहत सूचना पाने का अधिकार होना ?

उत्तर—जी हाँ।

प्रश्न—सूचना मिलने की क्या कोई समय-सीमा निर्धारित है ?

उत्तर—जी हाँ।



प्रश्न—क्या इसमें अपील का प्रावधान है ?

उत्तर—जी हाँ। प्रथम अपील 30 दिन के भीतर विदिनिष्ट अधिकारी को तथा द्वितीय अपील 90 दिन के भीतर राज्य स्तर पर गठित सूचना आयोग को कर सकेंगे।

प्रश्न—यदि कोई लोक सूचना अधिकारी सूचना देने में आना-कानी करता है तो उसके विरुद्ध दण्ड का कोई प्रावधान है ?

उत्तर—जी हाँ।

समय—सारणी

सूचना का अधिकारी अधिनियम 2005 की धारा 6 क अन्तर्गत

- 1 आवेदन प्राप्त की दिनांक.....
- 2 आवेदन प्राप्त होने पर प्राप्तकर्ता अधिकारी/कर्मचारी अधिकतम दूसरे कार्य दिवस तक सम्बन्धित शाखा को भेज देगा।
- 3 सम्बन्धित शाखा प्रभारी ऐसे प्राप्त आवेदन से सम्बन्धित अभिलेख अधिकतम तीन कार्य दिवस में लोक सूचना अधिकारी को अपनी टीप सहित प्रेषित करेगा कि ऐसा अभिलेख धारा-8 के अन्तर्गत वर्जित तो नहीं है।

शाखा प्रभारी यदि पाता है कि आवेदन उसकी शाखा से सम्बन्धित नहोकर या अन्यत्र शाखा या विभाग से सम्बन्धित है तब ऐसी दशा में अधिकतम दूसरे कार्य दिवस तक आवेदन लोक सूचना अधिकारी/सहायक सूचना अधिकारी को भेज देगा।

- 4 लोक सूचना अधिकारी/सहायक सूचना अधिकारी ऐसा अभिलेख प्राप्त होने पर अधिकतम तीन कार्य दिवसों में आवेदक को सूचना/प्रतिलिपि/सेम्पल शुल्क अदा करने के लिये निर्धारित प्रारूप में सूचित करेंगे।
- 5 लोक सूचना अधिकारी/सहायक लोक सूचना अधिकारी निर्धारित शुल्क की पूर्ति होने के पश्चात आवेदन की दिनांक से अधिकतम 30 कार्य दिवसों की समयावधि में वांछित दस्तावेज/नकल/निरीक्षक/अवलोकन की कार्यवाही कर आवेदक के हस्ताक्षर प्राप्त करेंगे।

यदि वांछित अभिलेख अन्य कार्यालय/विभाग से सम्बन्धित है तो लोक सूचना अधिकारी/सहायक लोक सूचना अधिकारी निर्धारित प्रारूप में मूल आवेदन सम्बन्धित कार्यालय/विभाग को आवेदन की दिनांक से 5 कार्य दिवस में अंतरित कर देंगे। साथ ही आवेदनकर्ता को निर्धारित प्रारूप में अन्तरण की सूचना देंगे।

- 18.3 लोक प्राधिकरण द्वारा जनता को दिये जाने वाले प्रशिक्षण के सम्बन्ध में:—
 —सामान्य प्रशासन विभाग के परिपत्र क एफ 11-24/05/1/9 दिनांक 19.09.2005 से सूचना का अधिकार अधिनियम 2005 के समस्त प्रावधानों की पूर्ण जानकारी संभाग,जिला,अनुविभाग,तहसील,विकास खण्ड ,ग्राम पंचायत स्तर तक के अधिकारियों एवं कर्मचारियों को दिये जाने हेतु कमिश्नर एवं कलेक्टर द्वारा जिला स्तर पर प्रशिक्षण कार्यक्रम आयोजित करने के निर्देश दिये गये है।
 —सहायक संचालक मत्स्योद्योग में सूचना के अधिकार वाली जानकारी का सूचना पट लगाया जावेगा।
- 18.4 लोक प्राधिकरण द्वारा दिये जाने वाले प्रमाण पत्र,अनापत्ति प्रमाण पत्र आदि के सम्बन्ध में जो की मैनुअल 13 में ना सम्मिलित हो
 —समय पर आवेदक की मांग अनुसार उपलब्ध कराया जाना सुनिश्चित किया जाएगा।
- 18.5 लोक प्राधिकरण में होने वाले पंजीयन के संबंध में:—
 —शासन के सामान्य प्रशासन विभाग द्वारा निर्धारित दिशा निर्देशानुसार पंजीयन का संधारण किया जाएगा।
- 18.6 लोक प्राधिकरण (Municipal Corporation,Trade Tax,Entertainment Tax आदि) द्वारा टेक्स लेने के संबंध में:—
 —लागू नहीं।
- 18.7 लोक प्राधिकरण द्वारा नागरिकों को दी जाने वाले बिजली/पानी के कनेक्शन,कनेक्शन को अस्थायी/स्थायी रूप से विच्छेदन आदि के सम्बंध में (यह सूचना स्थानीय निकाय जैसे नगर पालिका/नगर परिषद द्वारा दी जा सकती है।)
 —लागू नहीं।
- 18.8 लोक प्राधिकरण द्वारा नागरिकों को दी जाने वाली अन्य सेवाओं का विवरण
 —जिले उद्यानिकी फसलों के क्षेत्र विस्तार एवं उत्पादन वृद्धि हेतु तकनिकी मार्ग दर्शन एवं प्रचार-प्रसार।

मछली पालन विभाग जिला टीकमगढ़(म.प्र.)

जिला एवं विकास खंड स्तर के सूचना के अधिकारियों की जानकारी
जिला कार्यालय प्रभारी

1 लोक सूचना अधिकारी	श्री ए.एच.खान सहायक संचालक मत्स्योद्योग
2 सहायक लोक सूचना अधिकारी	श्री ए.के.तिवारी सहायक मत्स्य अधिकारी
3 प्रथम अपीलीय अधिकारी	मुख्य कार्यपालन अधिकारी जिला पंचायत
4 द्वितीय अपीलीय अधिकारी	संचालक मत्स्योद्योग म.प्र. भोपाल

विभाग खंड प्रभारी

1 विकास खंड टीकमगढ़	श्री एम.के. झारखरिया मत्स्य पालन प्रसार अधिकारी टीकमगढ़
2 विकास खंड बल्देवगढ़	श्री एन.आर. अहिरवार मत्स्य निरीक्षक बल्देवगढ़
3 विकास खंड जतारा	श्री एस.के. साहू मत्स्य निरीक्षक जतारा
4 विकास खंड पलेरा	श्री एस.के. साहू मत्स्य निरीक्षक जतारा
5 विकास खंड पृथ्वीपुर	श्री जी.सी. राय सहायक मत्स्य अधिकारी पृथ्वीपुर
6 विकास खंड निवाडी	श्री आर.पी. निराला मत्स्य पालन प्रसार अधिकारी निवाडी

सहायक संचालक मत्स्योद्योग
जिला टीकमगढ़ (म.प्र.)